

# Бүлэг 1

## БОДИТ СЕКТОР

- 1.1. Нийлүүлэлт
- 1.2. Эрэлт
- 1.3. Хөдөлмөр ба аж ахуйн нэгж
- 1.4. Эдийн засгийн мөчлөг

## 1. БОДИТ СЕКТОР

### ТОЙМ

Эдийн засгийн идэвхжил хадгалагдаж, нийлүүлэлт талаас уул уурхай, хөдөө аж ахуй, барилгын салбарын өсөлт эдийн засгийн өсөлтийг дэмжсэн бол эрэлт талаас өрхийн хэрэглээ, цэвэр экспорт өсөлтийг дэмжив. Ажиллах хүчний оролцооны түвшин 62.3 хувьд хүрч, өрхийн бодит орлого 5 хувиар өссөн нь өрхийн хэрэглээг дэмжлээ. Уул уурхайн салбарын үйл ажиллагааны идэвхийн нөлөөгөөр нийт эдийн засгийн үйлдвэрлэлийн хэмжээ потенциал түвшнээс 1.4 хувь дээгүүр гарлаа.

## 1.1. Нийлүүлэлт

**1. Эдийн засгийн өсөлт 6.8 хувьд хүрлээ.** ДНБ 2025 онд нэрлэсэн дүнгээр 89.9 их наяд төгрөгт хүрч, өмнөх оны мөн үеэс 11.5 хувиар, бодит дүнгээр 34.3 их наяд төгрөгт хүрч, өмнөх оны мөн үеэс 6.8 хувиар тус тус өслөө. Эдийн засгийн өсөлт өмнөх оны мөн үеэс 1.7 нэгж хувиар нэмэгдэхэд хөдөө аж ахуйн салбарын сэргэлт болон уул уурхай, барилга, боловсруулах салбаруудын тогтвортой өсөлт голлон дэмжсэн бол худалдааны салбар агшсан нь өсөлтийг сааруулав.

**2. Уул уурхайн салбарын өсөлт 10.6 хувьд хүрч сэргэн, нийт эдийн засгийн өсөлтийн 1.4 хувийг бүрдүүлэв.** Уул уурхайн салбар оны эхний хагаст 1.1 хувийн өсөлттэй байсан бол нүүрс экспортын хэмжээ оны сүүл хэсэгт нэмэгдсэний нөлөөгөөр сэргэлээ. Түүнчлэн зэсийн баяжмал үйлдвэрлэл өмнөх оны мөн үеэс 36 хувиар, тухайлбал Оюу толгой гүний уурхайн олборлолтын нөлөөгөөр оны эхний гурван улиралд 42.2 хувиар өссөн нь уул уурхайн салбарын өсөлтийг дэмжив. Мөн төмрийн хүдрийн үйлдвэрлэлийн өсөлт хадгалагдаж 8.8 сая тоннд хүрснээр өмнөх оны мөн үеэс 31.8 хувиар өслөө. Нүүрс олборлолт оны эхний гурван улиралд агшилттай байсан ч 4 дүгээр улиралд нэмэгдсэнээр 95.5 сая тоннд хүрч 0.4 хувиар өслөө. Мөн алтны олборлолт 11 улирал дараалан буурч байснаас сэргэн 13.1 тоннд хүрч, 4.1 хувиар өсөв. Харин газрын тос олборлолт 8 улирал дараалан буурч 3.8 сая тонн болсноор уул уурхайн салбарын өсөлтийг саарууллаа.

**3. Уул уурхайн бус салбар 6.3 хувиар өсөж, нийт эдийн засгийн өсөлтийг 5.4 нэгж хувийг бүрдүүлэв.** Хөдөө аж ахуйн салбарын өсөлт хадгалагдаж, барилга, боловсруулах, эрчим хүчний салбарын өсөлт эрчимжлээ.

<sup>2</sup> Аж үйлдвэрийн салбарт уул уурхай, боловсруулах, цахилгаан, усан хангамжийн салбар орно. Тус хэсэгт уул уурхайн салбараас бусад аж үйлдвэрийн салбаруудыг хамруулан дүгнэв.

Үйлчилгээний салбаруудын өсөлтийн эрчим алгуур саарч байгаа бол худалдааны салбар оны эцэст агшилттай гарлаа.

**4. Хөдөө аж ахуйн салбарын өсөлтийн эрчим өндөр хэвээр хадгалагдлаа.** Бойжсон төлийн тоо толгой 21.7 саяд хүрч (төл бойжилт 96.5 хувь) өмнөх оны мөн үеэс 5.5 сая толгой малаар нэмэгдэж, том малын зүй бус хорогдол 359 мянга болж, өмнөх оны мөн үеэс 9 сая толгой малаар буурснаар хөдөө аж ахуйн салбарын 90 орчим хувийг бүрдүүлдэг мал аж ахуйн салбарын үйлдвэрлэлийн өсөлтийн эрчим өндөр хэвээр хадгалагдлаа. Харин газар тариалангийн салбарын хувьд оны эхний хагаст тариалангийн гол бүс нутгаар олон жилийн дунджаас бага хур тунадас унаснаар нийт хураасан үр тариа өмнөх оноос 148.6 мянган тонн, төмс 137.3 мянган тонн, хүнсний ногоо 42.5 мянган тонн, тэжээлийн ургамал 61 мянган тонноор тус тус буурч хөдөө аж ахуйн салбарын өсөлт 2025 онд урьдчилсан гүйцэтгэлээр 33.2 хувиар өсөж төсөөллийн орчимд гарсан бөгөөд нийт өсөлтийн 2.9 нэгж хувийг бүрдүүлээ.

**5. Аж үйлдвэрийн салбарын<sup>2</sup> өсөлт эрчимжлээ.** Боловсруулах салбарын өсөлт эрчимжиж, 2025 онд 10 хувиар өслөө. Үүнд төмөрлөг бус эрдэс бодисоор хийсэн бүтээгдэхүүн үйлдвэрлэл<sup>3</sup>, хүнсний бүтээгдэхүүний үйлдвэрлэл боловсруулах салбарын өсөлтийг голлон дэмжсэн байна.

Эрчим хүчний салбарын өсөлт тогтвортой хадгалагдаж 10.2 хувиар өсөж, нийт эдийн засгийн өсөлтийн 0.2 нэгж хувийг бүрдүүлэв. Үүнд шинээр ашиглалтад орсон Тосон, Бөөрөлжүүт зэрэг ДЦС-уудын үйлдвэрлэлийн өсөлт голлон нөлөөлөв. Тухайлбал, цахилгаан

<sup>3</sup> Төмөрлөг бус эрдэс бодисоор хийсэн бүтээгдэхүүн үйлдвэрлэлд цемент, шохой, бетон, цемент болон гипсээр хийсэн бусад материал, чулуу засах, чулуун тавилга, галд тэсвэртэй бүтээгдэхүүн, барилгын шавран материал зэрэг үйлдвэрлэл орно.

эрчим хүч үйлдвэрлэл 9.6 тэрбум кВт цагт хүрч, өмнөх оны мөн үеэс 10.1 хувиар, дулааны эрчим хүч үйлдвэрлэл 17.3 сая Гкалд хүрч, 8.5 хувиар нэмэгдэн эрчим хүчний салбарын үйлдвэрлэлийн өсөлт тогтвортой хадгалагдлаа.

Барилгын салбарын өсөлтийг Улаанбаатар хот дахь эмнэлэг, сургууль, цэцэрлэгийн барилга, байгууламж болон Багахангай-Хөшигийн хөндий чиглэлийн төмөр замын бүтээн байгуулалтын ажлууд, Сэлэнгэ аймаг дахь 70 МВт хүчин чадал бүхий дулааны цахилгаан станц, Дорнод аймгийн авто замын бүтээн байгуулалтын ажлууд зэрэг нь үргэлжлүүлэн тэтгэснээр 2025 онд 15.9 хувиар өслөө.

**6. Үйлчилгээний салбарын өсөлт 2025 онд 2.0 хувьд хүрч, өмнөх улирлаас нэмэгдлээ.** Үйлчилгээний салбарыг тээвэр, мэдээлэл, холбоо, худалдаа болон бусад үйлчилгээний салбарууд бүрдүүлдэг.

Тээврийн салбар 2025 онд 4.8 хувиар өсөж, эдийн засгийн өсөлтийн 0.3 нэгж хувийг бүрдүүлэв. Зам, тээврийн салбар 2025 онд бүх төрлийн тээврээр нийт 146.4 сая тонн ачаа тээвэрлэж өмнөх оноос 10.3 хувиар нэмэгдсэн бөгөөд төмөр замын ачаа тээвэр 50 сая тоннд хүрч 8.7 хувиар, авто замын ачаа тээвэр 96.5 сая тоннд хүрч 10 хувиар, агаарын тээврийн ачаа 12.5 мянган тоннд хүрч 20 хувиар тус тус нэмэгдсэн нь нөлөөллөө. Нийт ачаа тээврийн 65.9 хувийг авто тээвэр, 34.1 хувийг төмөр замын тээвэр, 0.01 хувийг агаарын тээврийн ачаа эзэлж байна.

Мэдээлэл, холбооны салбар 7.2 хувиар өссөн бол үйлчилгээний бусад салбар 1.5 хувиар саарсан байна.

**7. Бөөний болон жижиглэн худалдааны салбар 2025 онд 4.6 хувиар агшиж, нийт эдийн засгийн өсөлтийг 0.6 нэгж хувиар саарууллаа.**

Худалдааны салбарын нэрлэсэн борлуулалтын орлого 69.3 их наяд болж 0.6 хувиар өссөн бол бодит орлого 34.3 их наяд болж 4.4 хувиар удаашрав. 2025 оны байдлаар салбарын 27.2 хувийг хүнсний бүтээгдэхүүн бүрдүүлж байгаа бол 73 орчим хувийг хүнсний бус бүтээгдэхүүн бүрдүүлж байна. Хүнсний бүтээгдэхүүний борлуулалт 2025 онд 15 их наяд төгрөгт хүрч 5.3 хувиар нэмэгдсэн бол хүнсний бус бүтээгдэхүүний борлуулалт 40 их наяд төгрөг болж өмнөх оноос 26.2 хувиар буурсан нь иргэдийн удаан эдэлгээт бараа бүтээгдэхүүний эрэлт буурч байгааг харуулж байна. Хүнсний бус бүтээгдэхүүний худалдан авалт буурахад машин тоног төхөөрөмж, мотоцикл, моторт тээврийн хэрэгсэл, тэдгээрийн сэлбэгийн худалдааны бууралт голлон нөлөөлөв. Дотоодын худалдаа эрхлэгчдийн эдийн засгийн хүлээлтийг илэрхийлэх худалдан авалтын менежерийн индекс (ХМИ)<sup>4</sup> 2025 оны төгсгөлд 46 хувь гарсан бөгөөд сүүлийн 4 улирал дараалан өсөж байна.

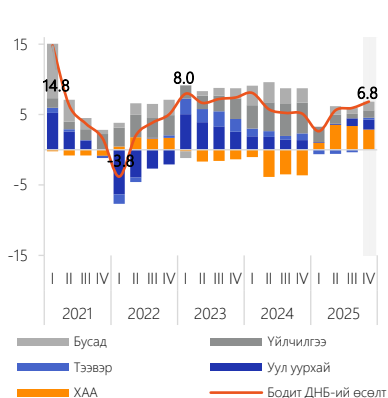
**8. Бүтээгдэхүүний цэвэр татвар өмнөх оны түвшинд хадгалагдлаа.** Дотоодын бараа, үйлчилгээ болон импортын бараанаас төвлөрсөн НӨАТ-ын орлого тус тус 13.5 хувь болон 1.0 хувиар өсөж, нийт НӨАТ-ын орлого 6.1 хувиар нэмэгдэв.

<sup>4</sup> ХМИ 50-аас дээш байвал тухайн үйлдвэрлэл, үйлчилгээ өсөх хандлагатай байгааг харуулдаг бол 50-аас доош бол ерөнхийдөө буурах буюу уруудах хандлагатайг харуулдаг. Харин

яг 50 бол ямар нэг өөрчлөлт, хөдөлгөөн гараагүй байгааг илтгэдэг бөгөөд өнгөрсөн дөрвөн улирлын туршид агших мужид буюу 50-аас доош түвшинд байна.

### Зураг 1.1. Бодит ДНБ-ий өсөлт (нийлүүлэлт)

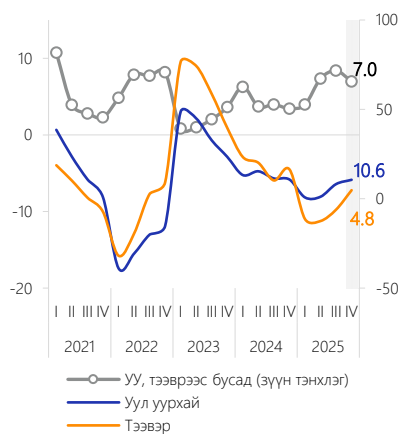
1. Өсөлт дэх салбаруудын оролцоо (нэгж хувь)



Эх сурвалж: ҮСХ

Тэмдэглэл: Бодит ДНБ-ий хуримтлагдсан өсөлт дэх салбаруудын оруулах хувь нэмрийг харуулав.

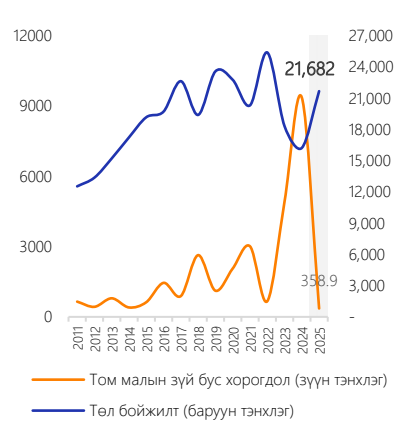
2. Салбаруудын бодит өсөлт (хувь)



Эх сурвалж: ҮСХ

Тэмдэглэл: Салбаруудын бодит ДНБ-ий хуримтлагдсан өсөлтийн хувийг харуулав.

3. Хөдөө аж ахуй (мянган толгой мал)



Эх сурвалж: ҮСХ

Тэмдэглэл: Төл бойжилт, том малын зүй бус хорогдлын хэмжээг харуулав.

## 1.2. Эрэлт

**9. Өрхийн хэрэглээ болон цэвэр экспорт эдийн засгийн өсөлтийг дэмжлээ.** Эцсийн ашиглалтын аргачлалаар тооцсон дотоодын нийт бүтээгдэхүүн 2025 онд 6.9 хувиар өслөө. Эцсийн хэрэглээ 5.7 хувиар өсөж, нийт өсөлтийг 5.3 нэгж хувиар дэмжсэн байна. Үүнд, төрийн хэрэглээ буурсан хэдий ч өрхийн бодит орлогын өсөлт оны турш тогтвортой хадгалагдсанаар өрхийн хэрэглээ 2025 онд 9.2 хувиар өссөн нөлөөлөв. Цэвэр экспорт оны эхний хагас жилд эдийн засгийн өсөлтийг бууруулах нөлөө үзүүлж байсан бол оны сүүл хагаст өнгөрсөн оны мөн үеэс 8.5 хувиар сайжран, нийт өсөлтийг 5.1 нэгж хувиар дэмжлээ. Харин нийт хөрөнгийн хуримтлал буурч, өсөлтийг 3.6 нэгж хувиар хязгаарласан байна.

**10. Өрхийн хэрэглээний өсөлтийн хурд саарч байгаа хэдий ч сүүлийн 5 жилийн дунджаас дээгүүр хадгалагдаж байна.** Өрхийн хэрэглээ 2025 онд 9.2 хувиар өсөж, өсөлтийн эрч өмнөх оноос алгуур удааширлаа. Өрхийн хүнсний хэрэглээний өсөлт алгуур эрчимжиж, хүнсний бус хэрэглээ саарав. Мах, сүү, сүүн бүтээгдэхүүн, ус, ундаа, тамхины хэрэглээ өсөж, хүнсний хэрэглээг голлон дэмжсэн байна. Хүнсний бус бараа, үйлчилгээний хэрэглээ 2025 онд 11.3 хувиар өсөж, өсөлтийн хурд өмнөх оны мөн үеэс удааширлаа. Хүнсний бус хэрэглээ удаашрахад хувцас, бөс бараа, гутал, амралт, аялал жуулчлалын зардлын бууралт нөлөөлөв.

**11. Өрхийн бодит орлогын өсөлт алгуур саарч 5.0 хувь болсон ч, өсөлтийн түвшин сүүлийн 5 жилийн дунджаас дээгүүр байна.** Ажиллагчдын тоо 2025 оны 4 дүгээр улирлын байдлаар өмнөх оны мөн үеэс 2.2 хувиар, өрхийн цалингийн орлого нэрлэсэн дүнгээр 210.4 мянган төгрөгөөр тус тус өсөж, өрхийн орлогын өсөлтийг дэмжлээ. Төрийн албан хаагчийн цалин хөлс, тэтгэвэр, тэтгэмжийн хэмжээг 2025 оны 01 дүгээр сарын 01-ний өдрөөс эхлэн инфляцын түвшинтэй уялдуулж нэмэгдүүлэх шийдвэрийн голлох нөлөөгөөр өрхийн цалингийн орлогын өсөлт

оны туршид тогтвортой хадгалагдаж, өрхийн бодит орлогын өсөлтөд голлох нөлөө үзүүлээ. Түүнчлэн, хөдөө аж ахуйн үйлдвэрлэлийн өсөлтийн нөлөөгөөр өрхийн хөдөө аж ахуйн бүтээгдэхүүний орлого нэмэгдэж, өрхийн орлогыг дэмжив. Харин тэтгэвэр, тэтгэмжийн орлого нэрлэсэн дүнгээр 29.3 мянган төгрөгөөр нэмэгдсэн ч бодит дүнгээр өсөлтийг 0.7 нэгж хувиар бууруулах нөлөө үзүүлэв. Тэтгэвэр, тэтгэмжийн орлогын бууралттай уялдуулан Засгийн газрын 2025 оны 242 дугаар тогтоолоор Нийгмийн даатгалын сангаас олгох бүрэн тэтгэврийн болон цэргийн тэтгэврийн доод хэмжээг 769.0 мянган төгрөгөөр, нийгмийн даатгалын сангаас олгох хувь тэнцүүлэн тогтоосон тэтгэврийн доод хэмжээг 652.4 мянган төгрөгөөр тус тус шинэчлэн тогтоож, 2026 оны 01 дүгээр сарын 01-ны өдрөөс эхлэн дагаж, мөрдөхөөр батлав. Мөн "Нийгмийн халамжийн тэтгэвэр, тэтгэмжийн хэмжээг шинэчлэн тогтоох тухай Засгийн газрын 2025 оны 241 дугаар тогтоолоор нийгмийн халамжийн тэтгэврийн сард олгох хэмжээг 2026 оны 01 дүгээр сарын 01-ний өдрөөс хөгжлийн бэрхшээлтэй иргэн, 16 насанд хүрсэн одой иргэнд олгох нийгмийн халамжийн тэтгэврийн сард олгох хэмжээг 20 хувиар нэмэгдүүлж 478.0 мянган төгрөгөөр, ахмад настан, тэжээгч нь нас барсан 18 хүртэлх насны хүүхэд, 18 хүртэлх насны 4 ба түүнээс дээш хүүхэдтэй өрх толгойлсон 45 насанд хүрсэн эх, 50 насанд хүрсэн эцэгт олгох нийгмийн халамжийн тэтгэврийн сард олгох хэмжээг 8.6 хувиар нэмэгдүүлж 432.0 мянган төгрөгөөр тус тус шинэчлэн тогтоосон. Дээрх шийдвэрүүд 2026 онд өрхийн тэтгэвэр, тэтгэмжийн орлогын өсөлтийг дэмжих хүлээлттэй байна.

**12. Хөдөөгийн өрхийн орлогын өсөлт эрчимжлээ.** Манай улсын нийт өрхийн 30 хувь нь хөдөө, орон нутагт амьдарч байна. Хөдөөгийн өрхийн орлогын 37 хувийг хөдөө аж ахуйн бүтээгдэхүүний орлого, 21 хувийг тэтгэвэр тэтгэмж, 20 орчим хувийг цалингийн орлого

бүрдүүлж байна. Өнгөрөгч 2024 оны зудын улмаас хөдөө аж ахуйн орлого буурсан. Уг суурийн нөлөөгөөр 2025 онд хөдөө аж ахуйн орлого нэмэгдэж, хөдөөгийн өрхийн орлогыг дэмжлээ. Түүнчлэн, 2024 оны 04 дүгээр сарын 01-ний өдрөөс эхлэн хөдөөгийн суманд ажиллаж байгаа төрийн албан хаагчид үндсэн цалингийн 40 хувиар, аймгийн төвийн суманд 20 хувиар тус тус тооцож орон нутгийн нэмэгдэл олгох бодлогын шийдвэр гаргасан. Уг шийдвэрийн нөлөөгөөр хөдөөгийн өрхийн орлогод эзлэх цалин хөлсний орлогын хувь хэмжээ алгуур нэмэгдэж, өрхийн орлогыг дэмжиж байна.

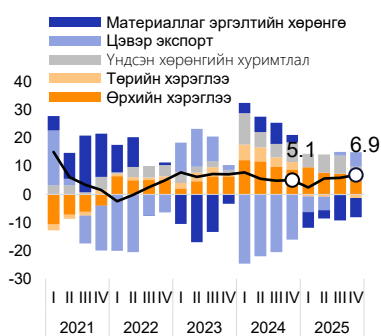
**13. Үндсэн хөрөнгийн хуримтлал тогтвортой өсөж байгаа боловч эргэлтийн хөрөнгө буурснаар нийт хөрөнгийн хуримтлал буурлаа.** Хөрөнгийн хуримтлал нь тайлант хугацаанд эдийн засагт шинээр нэмэгдсэн болон хорогдсон үндсэн болон эргэлтийн хөрөнгийн өөрчлөлтийг харуулдаг. Үндсэн хөрөнгө 2025 онд 9.0 хувиар нэмэгдсэн бол эргэлтийн хөрөнгө 56.1 хувиар буурснаар нийт хөрөнгийн хуримтлал 7.2 хувиар агшлаа. Үндсэн хөрөнгийн өсөлтөд орон сууцны барилга байгууламжийн нөөц бодитоор 29.1 хувиар, орон сууцны бус барилга 19.6 хувиар тус тус нэмэгдсэн нь нөлөөлөв. Мөн хөдөө аж ахуйн үйлдвэрлэл тогтворжсоноор өмнөх онд

бууралттай байсан биологийн өсөж үрждэг хөрөнгө өсөлттэй гарч хөрөнгийн хуримтлалыг дэмжлээ. Харин уул уурхайн ашигт ажиллагаа саарсны нөлөөгөөр машин тоног төхөөрөмжийн нөөц өмнөх оны мөн үеэс 12.2 хувиар буурсан байна. Эргэлтийн хөрөнгө буюу бараа, материал, дусаагүй үйлдвэрлэлийн нөөц өмнөх онд нэрлэсэн дүнгээр 6.8 их наяд төгрөгтэй тэнцэж байсан бол 2025 онд 3.1 тэрбум төгрөг болж, өмнөх оноос 55 хувиар агшиж, нийт хөрөнгийн хуримтлалыг бууруулав. Үүнд нүүрсний үнийн бууралттай холбоотой овоолгын үнэлгээ буурсан, худалдаа, үйлчилгээний үйл ажиллагаа удааширч татан авалт багассан зэрэг голлон нөлөөллөө.

**14. Үйлчилгээний экспорт нэмэгдэж, барааны импорт буурснаар цэвэр экспортын сөрөг нөлөө саарав.** Цэвэр экспорт нь бараа, үйлчилгээний экспортын орлого болон бараа, үйлчилгээний импортын зардлын зөрүүгээр илэрхийлэгддэг. Уул уурхайн бүтээгдэхүүний экспортын биет хэмжээ нэмэгдэж, бараа үйлчилгээний экспорт өмнөх оны мөн үеэс 6.2 хувиар өсөж, нийт өсөлтөд 4.0 нэгж хувийг бүрдүүллээ. Мөн өнгөрсөн оны өндөр суурийн нөлөөгөөр бараа, үйлчилгээний импорт буурснаар нийт өсөлтийг 1.1 нэгж хувиар дэмжсэн байна.

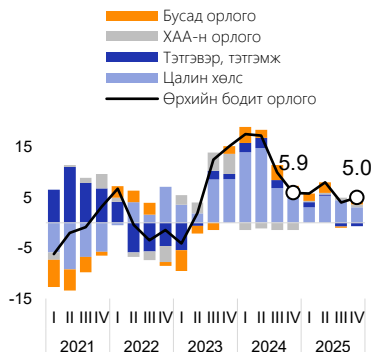
*Зураг 1.2. Бодит ДНБ-ий өсөлт (эрэлт талаас)*

**1. Эдийн засгийн өсөлт**  
(нэгж хувь)



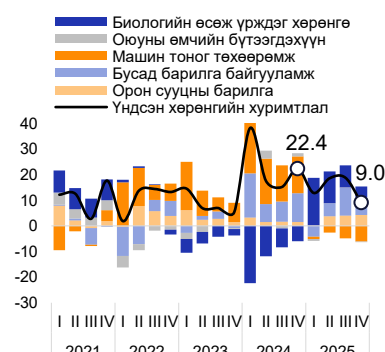
Эх сурвалж: ҮСХ  
Тэмдэглэл: Жилийн өсөлтөд оруулсан хувь  
НЭМЭР.

**2. Өрхийн бодит орлогын өсөлт**  
(нэгж хувь)



Эх сурвалж: ҮСХ  
Тэмдэглэл: Жилийн өсөлтөд оруулсан хувь  
НЭМЭР.

**3. Үндсэн хөрөнгийн өсөлт**  
(нэгж хувь)



Эх сурвалж: ҮСХ  
Тэмдэглэл: Жилийн өсөлтөд оруулсан хувь  
НЭМЭР.

### 1.3. Хөдөлмөр ба аж ахуйн нэгж

11. Хөдөө аж ахуй, уул уурхайн салбарын ажиллагчдын өсөлт нийт ажиллагчдын өсөлтийг дэмжлээ. 2025 оны 4 дүгээр улиралд ажиллагчдын тоо өмнөх оны мөн үеэс 30 мянгаар нэмэгдэж 1 сая 384 мянгад хүрлээ. Үүнд хөдөө аж ахуйн салбарын өсөлт хадгалагдсанаар салбарын ажиллагчдын тоо өмнөх оны мөн үеэс 30 мянгаар нэмэгдсэн, уул уурхайн салбарын ажиллагчид өмнөх оны мөн үеэс 25 мянгаар нэмэгдэж буюу 39 хувиар өсөж 93 мянгад хүрсэн нь нийт ажиллагчдын тооны өсөлтийг голлон тайлбарлаж байна. Түүнчлэн боловсруулах үйлдвэрлэл, барилгын салбарын ажиллагчид 19 мянгаар нэмэгдсэн нь өсөлтийг дэмжсэн байна. Харин худалдааны салбарын бууралтын нөлөөгөөр салбарын ажиллагчид өмнөх оны мөн үеэс 23 мянгаар буюу 12 хувиар буурч 166 мянгад, тээврийн салбарын ажиллагчид 12 мянгаар буюу 14 хувиар буурч 69 мянгад хүрсэн нь өсөлтийг сааруулсан байна.

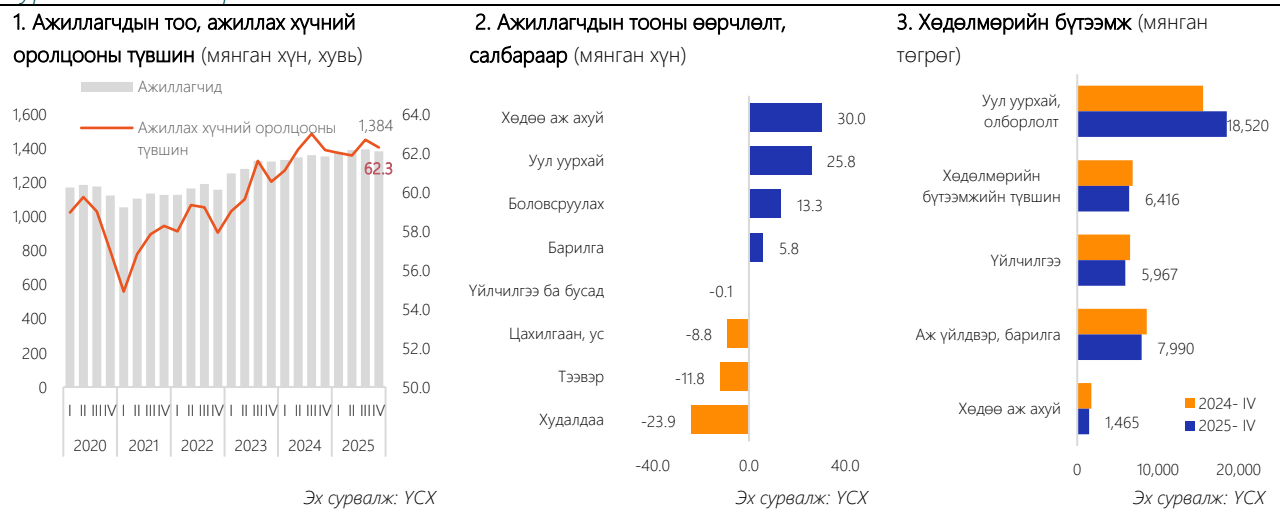
Байршлаар авч үзвэл, ажиллагчдын тоо Улаанбаатар хотод өмнөх оны мөн үеэс 36 мянгаар өсөж 642 мянга, харин хөдөөд 5 мянгаар буурч 742 мянга болсон байна. Тодруулбал, ажиллагчдын тоо Хангайн болон Зүүн бүсэд тус тус 4 мянган хүнээр нэмэгдсэн байна. Харин Баруун бүсэд ажиллагчдын тоо өмнөх оны мөн үеэс 12 мянга, Төвийн бүсэд 1 мянгаар буурсан үзүүлэлттэй байна.

12. Ажиллах хүч нэмэгдсэнээр ажиллах хүчний оролцооны түвшин өсөв. Ажиллах хүч өмнөх оны мөн үеэс 38 мянгаар буюу 2.6 хувиар өсөж 1 сая 466 мянгад хүрэв. Энэхүү өсөлтийн дийлэнх хэсгийг ажиллагчдын тооны өсөлт тайлбарлаж байгаа бол нөгөө талаас ажилгүй иргэд мөн өмнөх оны мөн үеэс 7 мянган хүнээр буюу 10 хувиар өсөж 83 мянга болсон нь ажиллах хүчний өсөлтийг дэмжсэн байна. Ажилгүй иргэдийн тоог шалтгаанаар авч үзвэл тухайн жилд сургууль төгссөн шалтгаанаар ажилгүй байсан иргэдийн тоо өмнөх оны мөн үеэс 2.5 мянга, мэргэжил, дадлага туршлага байхгүй шалтгаанаар ажилгүй байсан иргэдийн тоо өмнөх оны мөн үеэс 1.6 мянгаар буурсан эерэг үзүүлэлттэй байна. Түүнчлэн хөгжлийн бэрхшээлтэй, өвчтэй шалтгаанаар ажилгүй байсан иргэдийн тоо нийт 2 мянгаар буурсан байна. Нөгөө талаас ажил хайгаад олдохгүй байгаа иргэдийн тоо өмнөх оны мөн үеэс 7 мянгаар нэмэгдсэн байна.

Ажилгүй иргэдийн тоо өссөнөөр ажилгүйдлийн түвшин 5.6 хувь болж өмнөх оны мөн үеэс 0.3 нэгж хувиар өссөн байна. Ажиллах хүчний өсөлт ийнхүү нэмэгдсэнээр ажиллах хүчний оролцооны түвшин өмнөх оны мөн үеэс 0.1 нэгж хувиар өсөж 62.3 хувь болжээ.

13. Ажиллах хүчнээс гадуурх хүн ам өслөө. Ажиллах хүчнээс гадуурх хүн ам өмнөх оны мөн үеэс 17 мянган хүнээр буюу 2 хувиар нэмэгдэж

Зураг 1.3. Хөдөлмөрийн зах зээл



886 мянгад хүрсэн байна. Шалтгаанаар харвал суралцдаг, тэтгэвэрт гарсан, өндөр настан, хөгжлийн бэрхшээлтэй иргэдийн тоо өмнөх оны мөн үеэс 38 мянгаар нэмэгдсэн бол мэргэжил, дадлага туршлага байхгүй, мэргэжилд тохирох ажил олдохгүй, тухайн жил сургууль төгссөн, ажиллах сонирхолгүй байсан, байгууллага татан буугдсан, ажил хайгаад олдохгүй байсан зэрэг шалтгаантай иргэдийн тоо өмнөх оны мөн үеэс 1.5 мянгаар буурсан байна.

Ажиллах хүчнээс гадуурх хүн амыг задлан харвал боломжит ажиллах хүч буюу хөдөлмөр эрхлэх сонирхолтой хэдий ч боломжгүй байсан иргэдийн тоо өмнөх оны мөн үеэс 21 мянгаар буюу 188 хувиар, бусад ажиллах хүчнээс гадуурх хүн ам 3 мянгаар буюу 0.4 хувиар тус тус нэмэгдсэн байна.

**14. Нэрлэсэн дундаж цалин өссөн хэдий ч бодит цалингийн өсөлт сул хэвээр байна.** 2025 оны 4 дүгээр улиралд дундаж цалин өмнөх оны мөн үеэс 205 мянган төгрөгөөр өсөж 2 сая 878 мянган төгрөг, голч цалин өмнөх оны мөн үеэс 253 мянган төгрөгөөр өсөж 2 сая 482 мянган төгрөгт хүрсэн байна. Харин 2020 оны нэрлэсэн дундаж цалинг суурь болгон тооцвол дундаж цалингийн хэмжээ 117 хувиар өссөн бол худалдан авах чадварыг илэрхийлэх хэрэглээний үнийн түвшнээр засварлагдсан бодит цалингийн өсөлт 2020 оноос хойш 32 хувиар өссөн нь нэрлэсэн цалингийн өсөлттэй харьцуулахад өсөлт сул байна.

Салбараар авч үзвэл, боловсруулах, цахилгааны салбарын цалингийн хэмжээ хамгийн өндөр өсөлттэй байв. Түүнчлэн тээвэр, ус хангамж, мэргэжлийн болон техникийн үйл ажиллагааны салбарын дундаж цалин өссөн үзүүлэлттэй байна. Харин нөгөө талаас олон улсын байгууллага, суурин төлөөлөгчийн үйл ажиллагааны салбарын дундаж цалингийн хэмжээ 18 орчим хувиар буурч 4 сая 53 мянгад хүрсэн байна.

**15. Хөдөлмөрийн бүтээмж уул уурхайн бус салбаруудад өслөө.** Хөдөлмөрийн бүтээмжийн түвшин өмнөх оны мөн үеэс 466 мянган төгрөгөөр буюу 7.3 хувиар өсөж, 6 сая 881 мянган төгрөгт хүрлээ. Салбараар авч үзвэл, хөдөө аж ахуйн салбарын бүтээмж 281 мянган төгрөгөөр буюу 19.2 хувиар, үйлчилгээний салбар 573 мянган төгрөгөөр буюу 9.6 хувиар, аж үйлдвэрийн салбар 604 мянган төгрөгөөр буюу 7.6 хувиар тус тус өссөн байна. Харин хөдөлмөрийн бүтээмж хамгийн өндөр уул уурхайн салбарын ажиллагчдын тоо нэмэгдсэнээр бүтээмжийн түвшин 2 сая 933 мянган төгрөгөөр буюу 19.2 хувиар буурсан үзүүлэлттэй байна.

**16. Шинээр байгуулагдсан ААН-ийн тоо нэмэгдлээ.** 2025 оны 4 дүгээр улирлын байдлаар Бизнес регистрийн санд бүртгэлтэй нийт ААН-ийн тоо 263.4 мянгад хүрч өмнөх оны мөн үеэс 583 - аар буюу 0.2 хувиар буурлаа. Үйл ажиллагаа явуулж буй болон үйл ажиллагаа эхлээгүй ААН-үүд өмнөх оны мөн үеэс 7.8 хувиар нэмэгдсэн бол, үйл ажиллагаа зогсоосон болон олдохгүй байгаа аж ахуйн нэгжүүд 10.9 хувиар буурсан байна. Нийт бүртгэлтэй аж ахуйн нэгжийн тоо буурсан хэдий ч идэвхтэй үйл ажиллагаа явуулж буй аж ахуйн нэгжийн тоо нэмэгдэж буй нь эдийн засгийн идэвхжилттэй байгааг харуулж байна. (Зураг 1.4).

**17. Худалдаа, үйлчилгээний салбарын ААН-ийн тоо нэмэгдэв.** Салбараар харвал, худалдаа, үйлчилгээний салбарт шинээр байгуулагдсан ААН өмнөх оны мөн үеэс 2.6 мянгаар, үйл ажиллагаа явуулж буй ААН 4.6 мянгаар нэмэгдсэн нь ААН-ийн тооны өсөлтийн гол хэсгийг бүрдүүлж байна. Тодруулбал, бөөний болон жижиглэн худалдаа эрхлэгч шинээр байгуулагдсан болон үйл ажиллагаа явуулж буй ААН-үүд 4.2 мянгаар, мэргэжлийн, шинжлэх ухааны салбарын ААН-үүд 932 оор, зочид буудал, зоогийн газрын үйл ажиллагаа эрхэлдэг ААН үүд 540 өөр, үйлчилгээний бусад үйл

ажиллагаа эрхэлдэг ААН үүд 419 ээр нэмэгдсэн нь гол жинг эзэлж байна.

18. Шинэ хоршоо хөдөлгөөний нөлөөгөөр хөдөө аж ахуйн салбар дахь хоршоодын тоо нэмэгдэв. Засгийн газрын 2024 оны "Шинэ хоршоо хөдөлгөөн" өрнүүлэх тухай 166 дугаар тогтоолоор хоршооны гишүүн малчинд хөрөнгө оруулалтын хөнгөлөлттэй зээл олгохоор шийдвэрлэсэн. Үүнтэй холбоотойгоор 2025 оны 4 дүгээр улирлын байдлаар хөдөө аж ахуйн салбарт шинээр бүртгэгдсэн ААН тоо өмнөх оны мөн үеэс 1069 аар нэмэгдсэн байна.

19. Идэвхтэй үйл ажиллагаа явуулж буй бусад салбаруудын өсөлт саарч байна. Идэвхтэй үйл ажиллагаа явуулж байгаа болон шинээр байгуулагдсан ААН-ийн тоог өмнөх оны мөн үетэй харьцуулахад уул уурхайн салбар 102, тээврийн салбарт 757-р, барилгын салбар 708, боловсруулах үйлдвэрлэл 999-р аж ахуйн нэгжээр нэмэгджээ. Тодруулбал, уул уурхайн салбарт үйл ажиллагаа явуулж буй ААН-ийн тоо 38-р шинээр байгуулагдсан ААН тоо 64-р, барилгын салбарт үйл ажиллагаа явуулж буй ААН-ийн тоо 408-р шинээр байгуулагдсан ААН тоо 300-р,

боловсруулах үйлдвэрлэл эрхэлж буй ААН ийн тоо 570-р, шинээр байгуулагдсан ААН 429-р тус тус нэмэгдсэн байна.

20. Худалдаа, үйлчилгээ эрхлэгч жижиг ААН-үүд нэмэгдлээ. Бизнес регистрийн санд бүртгэлтэй үйл ажиллагаа явуулж буй 116.8 мянган ААН-ийн 86.8 хувь буюу 101.4 мянган ААН 1-9 ажилтантай байна. ААН тоо өмнөх оны мөн үеэс 6.7 мянгаар нэмэгдсэнээс 6.5 мянга нь 1-9 ажилтантай жижиг ААН байна. Харин 10-19 ажилтантай ААН 6.9 мянгад хүрч өмнөх оны мөн үеэс 211 ААН-ээр нэмэгдэхэд хөдөө аж ахуй, үйлчилгээ, боловсруулах салбарт үйл ажиллагаа эрхэлдэг ААН-үүд нэмэгдсэн нь нөлөөллөө. Харин үйл ажиллагаа явуулж буй 20-49 ажилтантай ААН 23-аар, 50-аас дээш ажилтантай ААН 6-аар нэмэгдсэн байна (Зураг 1.4).

Зураг 1.4. Аж ахуйн нэгж

Үйл ажиллагаа явуулж буй болон үйл ажиллагаа эхлээгүй ААН-ийн тооны өөрчлөлт, салбараар (ААН-ийн тоо)



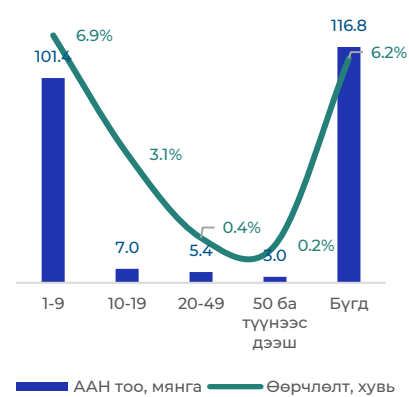
Эх сурвалж: ҮСХ

Нийт бүртгэлтэй ААН-ийн тоо (мянга)



Эх сурвалж: ҮСХ

Үйл ажиллагаа явуулж буй аж ахуйн нэгжийн тооны өөрчлөлт, ажиллагчдын тоогоор



Эх сурвалж: ҮСХ

## Шигтгээ 1. Хэрэглэгчийн итгэлийн индекс

2025 оны 4 дүгээр улиралд хэрэглэгчдийн ирээдүйн хүлээлт муудаж Хэрэглэгчийн итгэлийн индекс 91.9-д хүрснээр өмнөх оны мөн үеэс 12.8 нэгжээр буурлаа.

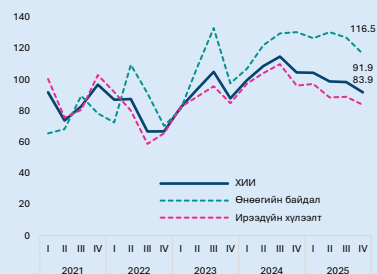
Үндэсний судалгаа зөвлөгөөний төв (Эн-Ар-Си-Си ХХК) болон Монгол-Японы хүний нөөцийн хөгжлийн төвөөс тооцон гаргадаг Хэрэглэгчийн итгэлийн индекс (ХИИ)-ээр эдийн засгийн ерөнхий байдал болон өрхийн санхүүгийн байдлын талаар хэрэглэгчид хэр зэрэг өөдрөг бодолтой байгааг хэмждэг. Хэрэглэгчийн итгэлийн индекс нь Өнөөгийн байдлын индекс /бизнесийн нөхцөл, ажлын олдоц/, Ирээдүйн хүлээлтийн индекс /бизнесийн нөхцөл, ажлын олдоц, орлого/ гэсэн 2 дэд индекс /5 үзүүлэлтээс бүрдэх/-ээр тооцогдож байна. Ингэхдээ улс даяар санамсаргүй түүврийн аргаар хэрэглэгчдээс санал асуулга авч 0-200-ийн хооронд үнэлдэг бөгөөд индекс 200-д дөхөх тусам хэрэглэгчийн итгэл өндөр, 0-д дөхөх дусам хэрэглэгчийн итгэл сул, харин индекс 100-тай тэнцүү үед эдийн засаг хэвийн байна гэж үздэг.

ХИИ 2025 оны 4 дүгээр улиралд 91.9-д хүрэхэд иргэдийн ирээдүйн хүлээлт муудсан голчлон нөлөөллөө. Индексийн үнэлгээг бүрэлдэхүүн хэсгээр задалж Хүснэгт 2-т үзүүлэв.

**Өнөөгийн байдлын индекс:** Ажлын олдоцын үнэлэмж сайжирсан ч Өнөөгийн байдлын индекс өмнөх оны мөн үеэс 10.6 нэгжээр буурсан. Өнөөгийн байдлын индекс нь иргэд эдийн засгийн одоогийн нөхцөл байдлыг бизнесийн нөхцөл болон ажлын олдоц хэр байгаагаар үнэлснээр хэмждэг. 2025 оны 4 дүгээр улиралд Өнөөгийн байдлын индекс 116.5-д хүрч буурахад ажлын олдоц “сайн” гэж үнэлсэн иргэд өмнөх оны мөн үеэс 2.8 нэгжээр буурсан нь нөлөөллөө. Харин бизнесийн нөхцөлийг “сайн” гэж үнэлсэн иргэд 5.4 нэгжээр буурсан байна.

**Ирээдүйн хүлээлтийн индекс:** Хэрэглэгчдийн эдийн засгийн ирэх 6 сарын хүлээлт муудаж Ирээдүйн хүлээлтийн индекс өмнөх оны мөн үеэс 5.1 нэгжээр буурлаа. Ирээдүйн хүлээлтийн индекс нь эдийн засгийн ойрын ирээдүйн нөхцөлийг иргэд хэрхэн харж буйг бизнесийн нөхцөл, ажлын олдоц, орлогын хүлээлтийн үнэлгээгээр хэмждэг. 2025 оны 4 дүгээр улиралд Ирээдүйн хүлээлтийн индекс 83.9-д хүрч буурахад ирэх 6 сард бизнесийн нөхцөл “сайн” болон “муу” байна гэж үнэлсэн иргэд өмнөх оны мөн үеэс тус тус 5.4 0.7 нэгжээр буурсан (нэмэгдсэн) нөлөөллөө. Түүнчлэн, хэрэгдэгчдийн ирэх 6 сарын ажлын олдоц болон орлогын хүлээлт мөн адил гутранги байна. Тухайлбал ажлын олдоц “сайн” байна гэж үнэлсэн иргэд 9.9 нэгжээр буурч, “муу” гэж үнэлсэн иргэд 1.3 нэгжээр нэмэгджээ. Мөн орлого “сайн” байна гэж үнэлсэн хэрэглэгчид өмнөх оны мөн үеэс 3.2 нэгжээр буурч, харин орлого “муу” байна гэсэн иргэд 2.4 нэгжээр нэмэгджээ.

Зураг 1.5. Хэрэглэгчийн итгэлийн индекс улирлаар (2018=100)



Эх сурвалж: Үндэсний судалгаа зөвлөгөөний

(Эн-Ар-Си-Си

Тайлбар: ХИИ болон түүний бүрэлдэхүүн индексүү

улирлын нөлөөгөөр засварлаж 2018 оны 4 дүгээр ул

индексстэй харьцуулж тооцсон б

Хүснэгт 1.1. Хэрэглэгчийн итгэлийн индексийн бүрэлдэхүүн

	2024.IV	2025.IV	Өөрчлөг
<b>ӨНӨӨГИЙН БАЙДАЛ ▼</b>			
<i>Бизнесийн нөхцөл</i>			
Сайн	10.9	5.5	-5.4 ▼
Хэвийн	36.0	41.2	
Муу	51.0	52.4	1.4 ▲
<i>Ажлын олдоц</i>			
Сайн	36.0	33.2	2.8 ▲
Хэвийн	31.4	37.7	
Муу	30.0	27.1	-2.9 ▼
<b>ИРЭЭДҮЙН ХҮЛЭЭЛТ ▼</b>			
<i>Бизнесийн нөхцөл ▼</i>			
Сайн	16.6	11.0	-5.4 ▼
Хэвийн	57.1	62.3	
Муу	23.4	22.7	0.7 ▲
<i>Ажлын олдоц ▼</i>			
Сайн	27.6	17.7	-9.9 ▼
Хэвийн	53.8	61.8	
Муу	15.9	17.2	1.3 ▲
<i>Орлого ▼</i>			
Сайн	21.7	18.5	-3.2 ▼
Хэвийн	60.7	66.5	
Муу	15.6	13.2	-2.4 ▼

Эх сурвалж: Үндэсний судалгаа зөвлөгөөний төв

(Эн-Ар-Си-Си ХХК)

## 1.4. Эдийн засгийн мөчлөг

**21. Үндсэн хөрөнгийн хуримтлалын өсөлт нь потенциал үйлдвэрлэлийг дэмжсэн хэвээр байна.**

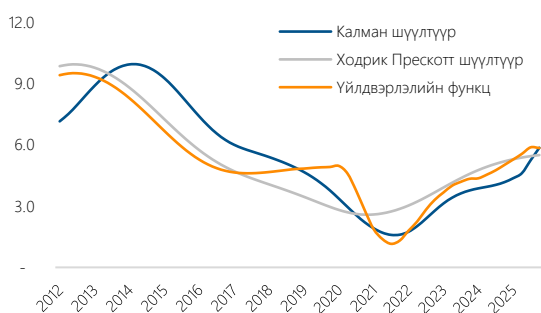
Барилгын бүтээн байгуулалтын ажил эрчимжсэнээр үндсэн хөрөнгийг хуримтлал 2025 онд 9.0 хувиар өсөж, потенциал үйлдвэрлэлийг голлон дэмжлээ. Тухайлбал, Багахангай-Хөшигийн хөндий чиглэлийн төмөр зам болон орон нутаг дах авто зам, эрчим хүч зэрэг орон сууцны бус барилгын ажлууд үндсэн хөрөнгийн хуримтлалын өсөлтийг 7.0 нэгж хувиар дэмжив. Мөн Улаанбаатар хот, Дархан-Уул, Өмнөговь, Дорноговь, Ховд, Орхон зэрэг аймгуудад орон сууцны барилгын ажил нэмэгдэж, үндсэн хөрөнгийн хуримтлалыг 4.2 нэгж хувиар дэмжлээ. Орон сууцны бүтээн байгуулалтууд хүн ам ихтэй аймгуудад нэмэгдэх хандлагатай байгаа нь цаашид үндсэн хөрөнгийн хуримтлал эергээр нөлөөлөх хандлагатай байна. Харин, өмнөх оны машин, тоног төхөөрөмжийн суурийн өндөр нөлөө үндсэн хөрөнгийн хуримтлалыг сааруулах нөлөө үзүүлэв. Түүнчлэн, тайлант онд цаг агаар таатай байж, биологийн өсөж үрждэгийн хөрөнгө нэмэгдсэнээс гадна, хөдөө аж ахуйн салбар дах ажиллагчдын тоо нэмэгдэж,

хөдөлмөрийн зах зээлийн өсөлтийг дэмжсэн нь потенциал үйлдвэрлэлийн өсөлтөд эергээр нөлөөллөө. Потенциал үйлдвэрлэлийн өсөлтийн хурд тайлант онд 5-6 орчим хувьд хүрч, өнгөрсөн оноос сайжирлаа.

**22. Уул уурхайн салбар сэргэж, аж үйлдвэрийн салбарын идэвх сайжирснаар нийт үйлдвэрлэл потенциал түвшнээс дээгүүр байна.** 2025 оны эхний улирал уул уурхайн биржийн идэвх суларч, түүхий эдийн экспортын үнэ буурснаар олборлолт буурч, үйлдвэрлэл сөрөг зөрүү нэмэгдээд байв. Харин 2025 оны 2 дугаар улирлаас биржийн идэвх сайжирч, экспортын түүхий эдийн үнэ алгуур өссөнөөр үйлдвэрлэл сэргэж, уул уурхай, тээврийн салбарын үйлдвэрлэл потенциаллаас дээгүүр гарлаа. Уул уурхайн бус салбарын үйлдвэрлэлийн зөрүү 2025 оны 4 дугаар улиралд аж үйлдвэрийн салбарын идэвхжил нэмэгдсэний нөлөөгөөр потенциалын орчимд гарав. Ингэснээр нийт үйлдвэрлэл потенциал түвшнээс 1.4 хувиар дээгүүр байна.

### Зураг 1.6. Үйлдвэрлэлийн зөрүү

**1.Потенциал ДНБ-ий өсөлт**  
(хувь)



Эх сурвалж: ЭЗХЯ-ны тооцоолол

Тэмдэглэл: Потенциал үйлдвэрлэлийг нэг хувьсагчтай шүүлтүүр буюу Ходрик-Прескотт, олон хувьсагчтай шүүлтүүр буюу Калман шүүлтүүр болон үйлдвэрлэлийн функцийн аргачлалаар тус тус тооцов.

**2.Үйлдвэрлэлийн зөрүү**

(потенциал ДНБ-д эзлэх хувь)



Эх сурвалж: ЭЗХЯ-ны тооцоолол

Тэмдэглэл: Үйлдвэрлэлийн зөрүүг бодит болон потенциал ДНБ-ий зөрүүгээр тооцно. Үйлдвэрлэлийн зөрүүг Мөнгөний бодлогын шинжилгээний GAP загварт тулгуурлан олон хувьсагчийн Калманы шүүлтүүрийн аргаар тооцов.